

Core Assets reicht Änderungen der Explorationsgenehmigung im Bergbaubezirk Atlin, British Columbia, ein

Vancouver, 29. November 2021 - Core Assets Corp. („Core Assets“ oder das „Unternehmen“) (CSE:CC) (Frankfurt: 5RJ WKN:A2QCCU) (OTCQB:CCOOF) gibt bekannt, dass das Unternehmen beim Ministerium für Energie, Bergbau und kohlenstoffarme Innovation der Provinz British Columbia (British Columbia Ministry of Energy, Mines and Low Carbon Innovation) einen Antrag auf Änderung der Genehmigung für die Konzession Blue (die „Konzession“) im Bergbaubezirk Atlin im Nordwesten von British Columbia eingereicht hat. Mit dieser Änderung werden zusätzliche mittels Helikopter versorgte Bohrstellen und die Option zur Durchführung geophysikalischer Untersuchungen mittels induzierter Polarisation in einem größeren Gebiet von insgesamt 29.460 ha beantragt (Abbildung 1). Das neu vorgeschlagene Genehmigungsgebiet wird die neue **Ag-Zn-Pb-Cu-Entdeckungszone Grizzly Manto** sowie die Vorkommen Amp und Sulphide City umfassen, die sich alle unmittelbar nordwestlich des Vorkommens Jackie befinden (siehe [Pressemitteilung vom 27. September 2021](#)).

Die wichtigsten Punkte

- Core Assets verfügt derzeit über eine Genehmigung für Kernbohrungen auf den Vorkommen Laverdiere und Jackie (siehe *Abbildung 1*).
- Im Falle einer Genehmigung wird die Genehmigungsänderung 50 mittels Helikopter versorgte Kernbohrstellen und bis zu 30 Linienkilometer geophysikalische Untersuchungen (induzierte Polarisation) über dem kürzlich abgesteckten Gelände umfassen, das Ag-, Zn-, Pb- und Cu-Massivsulfidvorkommen auf der Konzession Blue beherbergt.
- Die vorgeschlagenen Genehmigungsänderungen werden Explorationskernbohrungen in Core Assets' **Entdeckungszone Grizzly Manto** ermöglichen, **die im Jahr 2021 entdeckt und deren Massivsulfidmineralisierung an der Oberfläche auf 6,6 km x 1,8 km erweitert wurde. Die Mineralisierung ist weiterhin offen.**
- **Der Durchschnittsgehalt von 44 Proben, die 2021 auf Grizzly Manto über eine Streichlänge von 500 m entnommen wurden, liegt bei 8,2 % Zn, 1,8 % Pb, 0,40 % Cu und 110 g/t Ag.**
- Erste Interpretationen der Versatile Time Domain Electromagnetic Survey (VTEM) aus dem Jahr 2021 und die Untersuchungsergebnisse der Schlitzprobenkampagnen werden voraussichtlich in den kommenden Monaten veröffentlicht werden.

Nick Rodway, President und CEO von Core Assets, kommentiert: „Grizzly Manto stellt eine sehr bedeutende hochgradige mineralisierte Zone dar, die auf Landflächen entdeckt wurde, die wir im Jahr 2021 abgesteckt haben. Dieses Gebiet hat sich als stark hoffig erwiesen und grenzt an das ursprüngliche Gebiet der Konzession Blue an. Die Änderung unserer bereits bestehenden Explorationsgenehmigung wird es dem Unternehmen ermöglichen, diese neu entdeckte mineralisierte Zone in der Tiefe mittels IP-Untersuchungen und explorative Kernbohrungen zu erkunden.“

Über das Vorkommen Grizzly

Das Vorkommen Grizzly wurde von Mitarbeitern von Core Assets während des Phase-1-Explorationsprogramms 2021 entdeckt. Das Vorkommen besteht aus zwei subparallelen Zonen, die als Ausbisse von Karbonatverdrängungs-Mantos interpretiert werden. Die hochgradige massive

Sulfidmineralisierung wurde an der Oberfläche vom westlichsten Aufschluss über eine Gesamtlänge von ungefähr 500 m im Streichen bei Mächtigkeiten von bis zu 5 m beprobt. Sie erstreckt sich weiter unter den mächtigen Hangschutt. Die östliche Zone wurde auf ca. 150 m verfolgt. Die Mineralisierung innerhalb jeder Zone bleibt im Streichen in beide Richtungen offen. Aus der Entdeckungszone Grizzly Manto wurden im Jahr 2021 insgesamt 43 Aufschlussproben und 1 Lesesteinprobe entnommen. Ein kommentiertes Foto des Bereichs ist auch in Abbildung 2 zu finden.

Konzessionsweite Probenentnahmen

Die Ergebnisse der von Core Assets während Phase 1 seines Explorationsprogramms 2021 durchgeführten konzessionsweiten Erkundungsprobenentnahmen zeigten das Potenzial des Konzessionsgebietes Blue. An zahlreichen Stellen des Konzessionsgebietes wurde eine reichhaltige hochgradige Basis- und Edelmetallmineralisierung identifiziert, und **Core Assets hat nun eine Karbonat-Verdrängungsmineralisierung an der Oberfläche über ein Gebiet von 6,6 km x 1,8 km bestätigt.**

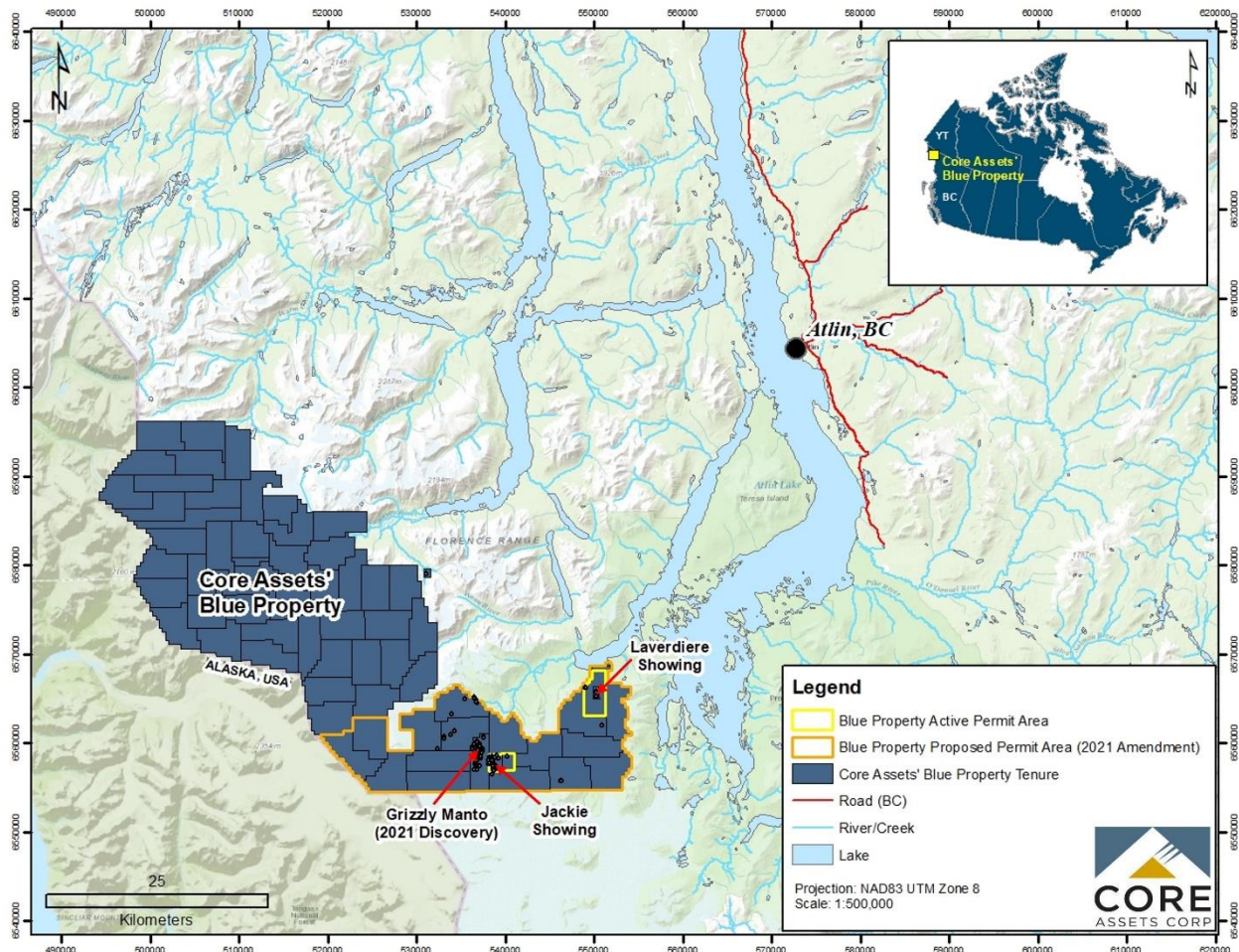


Abbildung 1: Lageplan von Core Assets' Konzession Blue, der das derzeit genehmigte aktive Schürfgelände, das im Änderungsantrag beantragte Gebiet und die Lage der signifikanten Vorkommen auf der Konzession hervorhebt.

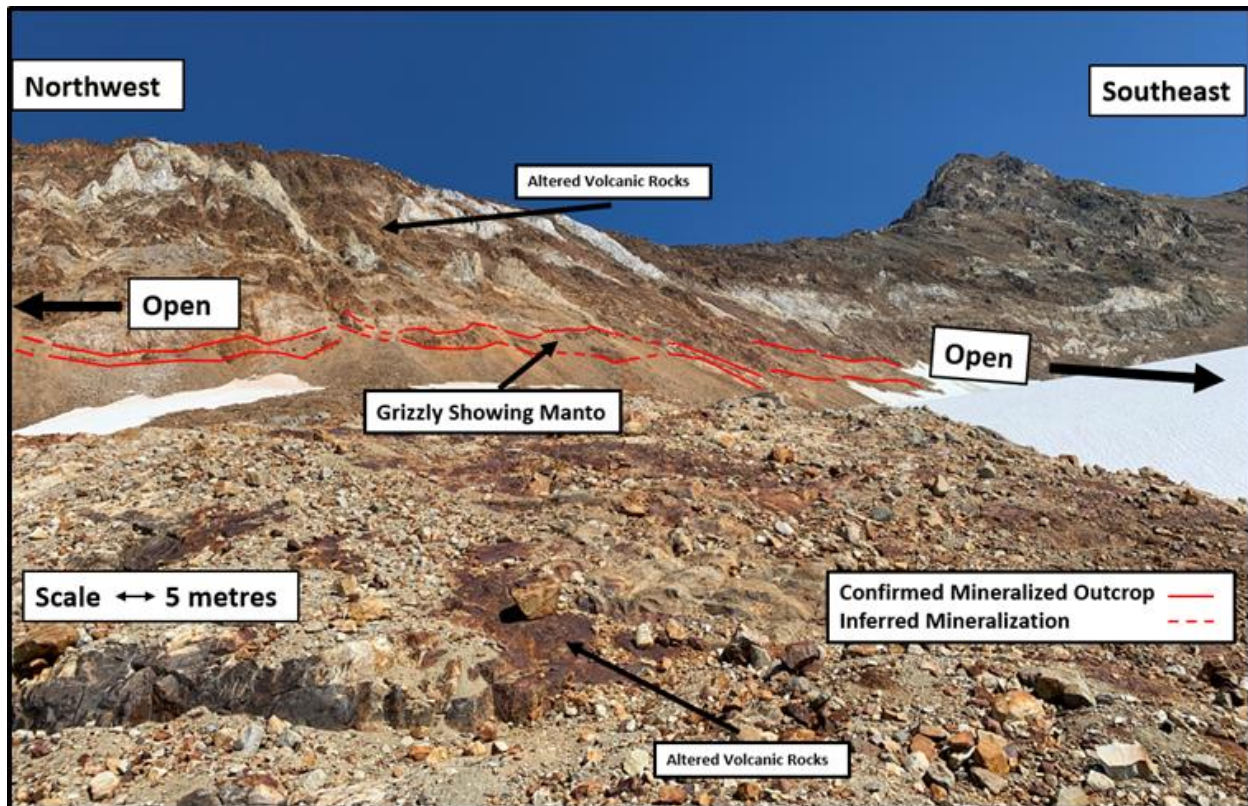


Abbildung 2: Foto, das das Ausmaß der Massivsulfid- Karbonat-Verdrängungsmineralisierung in der Entdeckungszone Grizzly Manto im Jahr 2021 zeigt. Die Mineralisierung wurde an der Oberfläche vom westlichsten Aufschluss über eine Gesamtlänge von ungefähr 500 m im Streichen bei Mächtigkeiten von bis zu 5 m beprobt. Sie erstreckt sich weiter unter den mächtigen Hangschutt. Die östliche Zone wurde auf ca. 150 m bis zur Schneedecke verfolgt.

Offenlegung gemäß National Instrument 43-101

Nicholas Rodway, P.Geo, (Lizenz # 46541) ist President, CEO und Director des Unternehmens und der qualifizierte Sachverständige im Sinne von National Instrument 43-101. Herr Rodway überwachte die Erstellung der technischen Information in dieser Pressemeldung.

Über Core Assets Corp.

Core Assets Corp. ist ein in der Akquisition und Entwicklung von Mineralprojekten in British Columbia, Kanada, tätiges Junior-Explorationsunternehmen. Das Unternehmen besitzt derzeit sämtlich Anteile (100 %) des Konzessionsgebiets Blue, das eine Grundfläche von ~108.337 Hektar (~1.083 km²) umfasst. Das Projekt befindet sich innerhalb des nicht abgetretenen Territoriums der Taku River Tlingit First Nation im Bergbaubezirk Atlin, einem bekannten Goldbergbaurevier im Nordwesten von British Columbia. Die Konzession beherbergt ein bedeutendes strukturelles Merkmal, das als Llewellyn Fault Zone („LFZ“, Llewellyn-Verwerfungszone) bekannt ist. Diese Struktur ist etwa 140 km lang und erstreckt sich von der Scherzone Tally-Ho im Yukon in südlicher Richtung durch die Ostseite der Konzession Blue bis zum Gebiet Tulsequah, wo sie sich unter dem dem Alaska Panhandle Juneau Ice Sheet in den Vereinigten Staaten fortsetzt. Core Assets ist der Ansicht, dass das südliche Atlin Lake-Gebiet und die LFZ seit den letzten großen Explorationskampagnen in den 1980er Jahren vernachlässigt wurden. Die LFZ spielt eine wichtige Rolle bei der Mineralisierung der oberflächennahen Metallvorkommen auf der gesamten Konzession und



Core Assets Corp.
#1450 – 789 West Pender Street
(+1) 604-681-1568
CSE: CC

entlang ihrer gesamten Ausdehnung. In den letzten 50 Jahren hat sich das Verständnis von Porphy-, Skarn- und Karbonat-Verdrängungslagerstätten sowohl weltweit als auch in British Columbias Goldenen Dreieck erheblich verbessert. Das Unternehmen hat die historischen und aktuellen Informationen, die auf der Konzession Blue gesammelt wurden, genutzt, um ein bewährtes Explorationsmodell zu erstellen, das eine große Entdeckung ermöglichen soll. Core Assets' technisches Team ist der Ansicht, dass es beträchtliche Möglichkeiten für neue Entdeckungen, die Erweiterung bekannter Mineralisierungen und die Erschließung gibt. Core Assets freut sich darauf, zu einem der führenden Explorationsunternehmen im Bergbaubezirk Atlin zu werden.

Für das Board of Directors
CORE ASSETS CORP.

„Nicholas Rodway“
President & CEO
Tel.: 604.681.1568

Die Canadian Securities Exchange und ihre Regulierungsorgane (in den Statuten der CSE als Regulation Services Provider bezeichnet) übernehmen keinerlei Verantwortung für die Angemessenheit oder Richtigkeit dieser Mitteilung.

ZUKUNFTSGERICHTETE AUSSAGEN

Aussagen in diesem Dokument, die nicht ausschließlich historischer Natur sind, sind zukunftsgerichtete Aussagen, einschließlich aller Aussagen über Überzeugungen, Pläne, Erwartungen oder Absichten in Bezug auf die Zukunft. Zukunftsgerichtete Aussagen in dieser Pressemitteilung beinhalten seine Ziele und den Umfang; dass die Kalksteinkörper in diesem Gebiet günstig sind, um den Transport von mineralisierten Karbonat-Ersatzflüssigkeiten zu ermöglichen; dass das Konzessionsgebiet Atlin Potenzial für Kupfer-Zink-Blei- und Silbervorkommen hat; dass wir ein Explorationsunternehmen im Distriktmaßstab werden können; dass Core Assets im Jahr 2022 Bohrungen durchführen wird; dass das Konzessionsgebiet Blue beträchtliche Möglichkeiten für eine Entdeckung und Erschließung bietet; dass die Arbeit auf dem Konzessionsgebiet Blue möglicherweise zu einer neuen Entdeckung im Porphy/CRD-Stil führen könnte; und dass es auf unseren Claims eine kommerziell nutzbare Gold- oder andere Mineralienlagerstätte geben könnte. Es ist wichtig zu beachten, dass die tatsächlichen Geschäftsergebnisse und Explorationsergebnisse des Unternehmens wesentlich von jenen abweichen können, die in solchen zukunftsgerichteten Aussagen enthalten sind. Zu den Risiken und Ungewissheiten gehört, dass weitere Genehmigungen möglicherweise nicht rechtzeitig oder überhaupt nicht erteilt werden; dass sich die Mineralien-Claims als unwürdig erweisen, weitere Ausgaben zu tätigen; dass es möglicherweise keine wirtschaftlichen Mineralienressourcen gibt; dass sich Methoden, die wir für effektiv halten, möglicherweise nicht in der Praxis oder auf unseren Claims bewähren; dass wirtschaftliche, wettbewerbsbezogene, behördliche, umweltbezogene und technologische Faktoren den Betrieb, die Märkte, die Produkte und die Preise des Unternehmens beeinflussen können; unsere spezifischen Pläne und Zeitpläne für Bohrungen, Feldarbeiten und andere Pläne können sich ändern; wir haben möglicherweise aufgrund von Kostenfaktoren, der Art des Geländes oder der Verfügbarkeit von Ausrüstung und Technologie keinen Zugang zu Mineralien oder sind nicht in der Lage, diese zu erschließen; und wir können auch nicht genügend Mittel aufbringen, um unsere Pläne durchzuführen. Weitere Risikofaktoren werden im Abschnitt „Risikofaktoren“ in der Management Discussion and Analysis des Unternehmens für das kürzlich abgeschlossene Geschäftsjahr erörtert, die auf dem SEDAR-Profil des Unternehmens unter www.sedar.com verfügbar ist. Sofern nicht gesetzlich vorgeschrieben, werden wir diese Risikofaktoren für zukunftsgerichtete Aussagen nicht aktualisieren.

Die Ausgangssprache (in der Regel Englisch), in der der Originaltext veröffentlicht wird, ist die offizielle, autorisierte und rechtsgültige Version. Diese Übersetzung wird zur besseren Verständigung mitgeliefert. Die deutschsprachige Fassung kann gekürzt oder zusammengefasst sein. Es wird keine Verantwortung oder Haftung für den Inhalt, die Richtigkeit, die Angemessenheit oder die Genauigkeit dieser Übersetzung übernommen. Aus Sicht des Übersetzers stellt die Meldung keine Kauf- oder Verkaufsempfehlung dar! Bitte beachten Sie die englische Originalmeldung auf www.sedar.com, www.sec.gov, www.asx.com.au/ oder auf der Firmenwebsite!